

# MØLLESKOLENS STRATEGI FOR skoleåret 2022-23

## Indhold

MØLLESKOLENS STRATEGI FOR skoleåret 2022-23 .....	1
Samfundet og Mølleskolens vision. ....	1
En ugentlig projektdag.....	2
Autentiske læreprocesser motivation og flow.....	3
Designtænkning .....	3
Kompetencekompas til det 21. århundrede .....	3
Vejlederkultur på Mølleskolen.....	4
Trivselstruktur på Mølleskolen .....	5
Inklusion.....	5
Hvad forstår vi ved inklusion? Hvem er det for, og hvis opgave er det? .....	5
Trivselsvejlederteamet .....	5
Trivselstimer .....	6
Samarbejde mellem skole og hjem.....	6
Visuel model af trivselsstrukturen .....	7
Sprog, grænser og adfærd .....	7
Læringsrum .....	8
Model for strategi og vision for skoleåret 22-23 .....	8

### Samfundet og Mølleskolens vision.

Vi har et kæmpe ansvar for at lave tidssvarende uddannelser – at danne og uddanne børnene til fremtidens demokratiske samfund.

De børn, der starter på Mølleskolen i august 2022, går ud af skolen i 2032, og vil leve deres voksne liv med studier og beskæftigelse i fremtidens demokratiske samfund. Når vi ser os omkring i den verden, vi kender i dag, har den ændret sig på godt og ondt, meget er i gang med at ændre sig og med stadig stigende hastighed. Vi lever i en global virkelighed, hvor vores liv, natur, økonomi og meget mere på alle måder afhænger af hinanden. Vi har store kriser i vores globale samfund omkring fødevarer, naturens ressourcer, klima, pandemier, krige og meget andet. En virkelighed, der samtidig rummer store muligheder for forandring, transparens, videndeling og teknologi til forbedring af vores liv og de fællesskaber, vi har med hinanden.

*Mølleskolens vision*

Bevidsthed om det demokrati, vi er en del af i vores del af verden, og som vi i fællesskab må stå vagt om.

Det bliver helt centralt for skolen at sætte fokus på de kompetencer, der bliver nødvendige og værdifulde for vores børn i deres unge voksenliv for slet ikke at tale om senere i deres liv – både fagligt og menneskeligt. Man kan roligt sige, at arbejdslivet og de funktioner, vi skal bestride i fremtiden ændrer sig, og det er svært at spå om, hvad man lever af i 2040. Rigtig mange af de jobs, vi har i dag, eksisterede ikke for 10 år siden, og størstedelen af de erhvervsmæssige funktioner, som vores børn kommer til at bestride, er formentlig ikke skabt endnu. Det er derfor afgørende vigtigt, at vores børn – og vi – bliver gode til at navigere i foranderlighed, udvikler handlekompetencer og selvberoenhed i forhold til et komplekst samfund, hvor livslang læring er afgørende nødvendigt. Et samfund med en uendelighed af muligheder.

Det gode spørgsmål er, hvad elever har brug for at lære i dag: Der er brug for at kunne forbinde sig til andre mennesker og vidensmiljøer. Der er brug for at kunne arbejde kreativt og innovativt; at kunne omstille sig og lære nyt.

Folkeskolens formål er omdrejningspunktet for skolens virke. Her er fordybelse, virkelyst, åndsfrihed, stillingtagen, ligeværd og demokrati centrale begreber. Disse begreber går hånd i hånd med det, man i skoleverdenen kalder det 21. århundredes kompetencer. Derfor er omdrejningspunktet i Mølleskolens vision motivation, nysgerrighed, læringslyst, trivsel og medskabelse af et demokratisk og bæredygtigt samfund.

### En ugentlig projektdag

Mølleskolen sætter kreativ, virkelighedsnær problem- og projektbaseret læring som den pædagogiske ramme for skolens ugentlige projektdag. Ressourcemæssigt bidrager alle fag til dagen sammen med den understøttende undervisning. Dagen er derfor ikke tænkt som en fagdag, men som en dag hvor sagen, emnet, eller projektet er i fokus.

Eleverne bliver aktive aktører og producenter. På Mølleskolen lægger vi vægt på tematiske helheder med virkelighedsnær læring i autentiske situationer i og omkring lokalmiljøet og i samspil med lokale aktører. Vi er en skole, hvor eleverne spiller en aktiv rolle i egne læreprocesser og inddrages i skolens udviklingsprocesser.

Projektdagene skal være med til at udvikle elevernes praksisfaglige kompetencer, hvor de øver sig i at skifte mellem del og helhed. Det skal være sjovt at gå i skole, det skal være motiverende, pirre nysgerrigheden, rumme overraskelser og være meningsfuldt for den enkelte.

Når vi i Visionspilen har valgt aftrykkene: *Projektdagen som ramme om øget motivation og læring* og *Systematisk arbejde med fremtidens kompetencer*, er det fordi, vi ser, at der udvikles mange og spændende projektdage og forløb, og at det er vigtigt fortsat at kvalificere dem. Vi vil blandt andet afprøve, hvordan samarbejde omkring projektdage kan ske på tværs af årgange, der hvor skemaet gør det muligt. Her kan der også ses på muligheden for samarbejde mellem venskabsklasser.

Vi tror på en motiverende effekt ved at give Kompetencekompasset: Fremtidens kompetencer, en central placering i både forberedelsen, gennemførelsen og evalueringen af projektdagene. Designcirklen forstår vi som en metode, der med fordel kan benyttes på projektdagen i et samarbejde med eleverne.

Vi har et udviklingsforløb, der strækker sig over flere skoleår omkring vores projektdagstænkning, hvor vi tager afsæt i forskning fra blandt andre Lene Tanggaard, Hans Henrik Knoop, OECD og FN's verdensmål.

## Autentiske læreprocesser motivation og flow

På Mølleskolen har vi et formaliseret samarbejde med Hans Henrik Knoop, som bl.a. forsker i flow og motivation i skolen. Hans forskning peger bl.a. på at kropslig bevægelse, hands on, sociale relationer, meningsfuldhed, kvantitet og tyngde, æstetik m.m. har positiv indflydelse på motivation og læring.

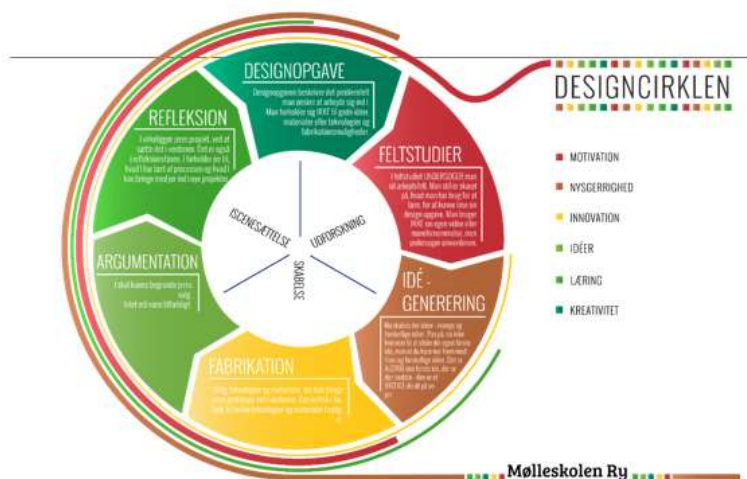
I skoleåret 20-21 kom samarbejdet til udtryk i vores perspektiv på projektdagen, om hvordan eleverne motiveres og får lyst til at lære. I skoleåret 21-22 kom det til udtryk i forbindelse med udviklingen af læringsforløb til Almas Intelligente Have. I skoleåret 22-23 vil Hans Henrik Knoop lave forskning på baggrund af vores praksis og derved understøtte vores organisatoriske læring.

Vi har derfor fokus på at koble læring til handling og således gå skridtet fra passiv viden til aktive kompetencer. At sætte praksis og handling på læring bringer skolen derhen, hvor læring fremtræder som brugbart, relevant og konkret, samtidig med, at det forankres på helt anden vis hos eleven til brug i mange sammenhænge. Derfor gør vi en dyd ud af at lære gennem kreative processer og skabe output af elevernes arbejde i en virkelig ramme.

## Designtænkning

Fabrikation er et centralt element i læringsprocesserne.

Som metode er vi inspireret af fablab@SCHOOL-konceptet, som fokuserer på det 21. århundredes kompetencer. Grundideen med Fablab er at træne i teknologisk mestring samt at lære eleverne at se sig selv som problemløsere ud fra en Designtænkning. (Se figur 1). Målet er, at de ikke bare kan bruge teknologien, men også kan tænke den ind i problemløsning i deres hverdag bl.a. ved brug af designcirklen.



Figur 1

## Kompetencekompas til det 21. århundrede

Der er brug for langt mere end traditionel faglighed for at lykkes med et liv i en verden, der er i konstant og hastig forandring. Der er brug for at udvikle både mindset og personlige, sociale, kulturelle og faglige kompetencer. Til gengæld er der uanede potentialer for at skabe sig positive fremtider i et væld af retninger baseret på lyst, interesse, som skolen værner om.

Når elever går ud af Mølleskolen efter 9. årgang ønsker vi, at de har:

- Viden om, hvordan de lærer bedst individuelt og i fællesskab, og har gode mentale strategier
- Kompetencer til at navigere og handle i en kompleks verden
- Kendskab til og tro på egne styrker, potentialer og udviklingsområder
- Empati på lokalt og globalt plan



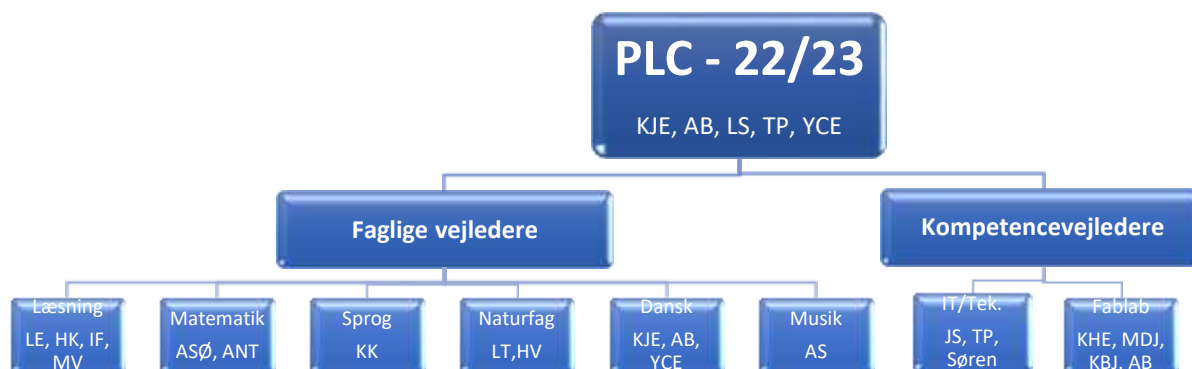
Vores læreplan på Mølleskolen tager afsæt i de nationale læringsmål for folkeskolen i ligeværdig kobling med det, vi kalder det 21. århundredes kompetencer, og elevens personlige læringsmål og ikke mindst at lære at lære, visualiseret i kompetencekompasset. Hver elev har inden for denne ramme mulighed for – i samarbejde med sine forældre og skolen – at udvikle sin særlige profil og tage gradvist selvstændigt hånd om at være leder af eget liv og læring ind i fællesskaber.

En del af vores elever har brug for meget tydelige rammer og hjælp til selvledelse, mens andre vokser med stor handlefrihed. Skolen støtter hver elev efter den enkeltes behov og gør sit bedste for, at selv elever med umiddelbart stort behov for struktur og ledelse gradvist hjælpes til at kunne tage større ansvar selv.

### Vejlederkultur på Mølleskolen

På Mølleskolen er vi optaget af at skabe overblik og afstemme forventningerne til vejledernes rolle og opgaver. Alle vejledere har nogle kendte vejledningsindsatser, som følger et årshjul, men en mindst lige så vigtig del af deres funktion er at understøtte udvikling og kvalificering helt tæt på praksis.

En beskrivelse af hvad vi vil med vejledning på Mølleskolen, hvad vi forstår ved vejledning, en oversigt over vejledere og deres årshjul finder I i folderen: Rød tråd i vejlederkulturen på Mølleskolen.



## Trivselstruktur på Mølleskolen

### Inklusion

I skoleåret 20/21 begyndte vi en ny trivselsstruktur på Mølleskolen. Strukturen er blevet godt modtaget i alle afdelinger. Trivselsvejledernes tætte kontakt med lærerne i egen afdelingen samt kendskabet til klasserne og forholdene omkring elevgruppen, har vist sig at bidrage til kvalificeret sparring og understøttelse af fællesskaber og individer, der udfordres af skoledagen. Strukturen fastholdes derfor i kommende skoleår, men justeres, så der tilføres flere timer til udkolingen, hvor tiden har vist sig ikke at være tilstrækkelig qua antallet af elever, klasser og kollegaer.

### Hvad forstår vi ved inklusion? Hvem er det for, og hvis opgave er det?

Inklusion betyder faglighed og trivsel og folkeskolens pædagogiske personale har til opgave at arbejde for, at ALLE elever trives fagligt og socialt. (Kilde: UVM)

Det handler om:

- At alle elever får en værdig position, og at alle elever deltager og oplever sig værdifulde i skolens faglige og sociale fællesskab.
- At alle elever opnår størst mulig læring både fagligt og socialt og i forhold til deres forudsætninger.
- At der udvikles et fælles sprog om Mølleskolens forståelse af inklusion. Sproget skal understøtte børnenes adfærd og væren for herigennem bedre at kunne møde forældre og børn. Sproget skal ligeledes understøtte velbegrundede pædagogiske valg, der tilgodeser ALLE børns læring og trivsel.

Arbejdet med *"Alles trivsel"* er fortsat *"Alles opgave"* og vigtigst, ingen skal opleve at stå alene med opgaven. Til at understøtte den enkelte lærers og pædagogs daglige trivselsarbejde og de særlige indsatser, har vi nogle medarbejdere, med specielle kompetencer inden for feltet, som vi ser muligheder i at give et større rum og plads til udfoldelse.

### Trivselsvejlederteamet

Oversigten over Mølleskolens trivselsvejleder team fremgår af nedenstående grafiske model. Trivselsvejlederne vil også forsat have en koordinerende, en vejledende og udøvende funktion.

Konkret betyder den nye organisering, at trivselsteamet organiseres med to medlemmer i fire afdelinger. Det skal understøtte en mere systematisk koordinering og opfølgning på indsatser. Vejledning/sparring, og trivselsindsatser løses derved tættere på opgaven.

Trivselsvejlederen får dermed både en koordinerende funktion, en vejledende funktion og en udøvende funktion.

**Koordinerende funktion:** koordinering og prioriteringer af indsatser i afdelingen i tæt kontakt med afdelingsleder. Samarbejde med tværfaglige samarbejdspartnere.

**Vejledende funktion:** Vejledning og sparring ift. udvikling af praksis og trivselsindsatser vedr. enkelte børn og grupper.

Trivselsvejledernes kompetencer bringes i spil i det professionelle teamsamarbejde. Heri gennem udvikles i fællesskab redskaber og strategier for faglig og social trivsel målrettet enkelte børn og klasser. Tværfaglige samarbejdspartnere inddrages i vejledningen efter behov.

**Udøvende funktion:** Konkrete trivselsindsatser for enkelte børn eller grupper, brobygning mellem afdelinger og Co-teaching i forbindelse med udvikling af praksis.

### Trivselstimer

Foruden trivselsvejlederne fastholdes antallet af trivselstimer på de enkelte årgange, hvor hver årgang cirka har to lærere, der hver har tre lektioner. Målet med disse lektioner er at kunne lave holddeling på årgangen eller arbejde med co-teaching i de enkelte klasser i afgrænsede perioder efter behov.

Derforuden har alle årgange i indskolingen og på mellemtrinnet fortsat trivselstimer som læses af pædagogerne. Formålet er at skabe en større fleksibilitet og professionalisering ift. til indsatser på årgangen i et tæt samarbejde med afdelingens trivselsteam.

### Samarbejde mellem skole og hjem

Stærkt samarbejde mellem skole og hjem skaber stærke og sunde fællesskaber, hvor alle børn trives fagligt og socialt.

Allerede når børn begynder på Mølleskolen, inddrages forældrene i Mølleskolens forventninger til, hvordan de kan støtte deres børn i at kunne indgå og bidrage til sunde og stærke fællesskaber. Og hvilke forventninger forældrene kan have til os.

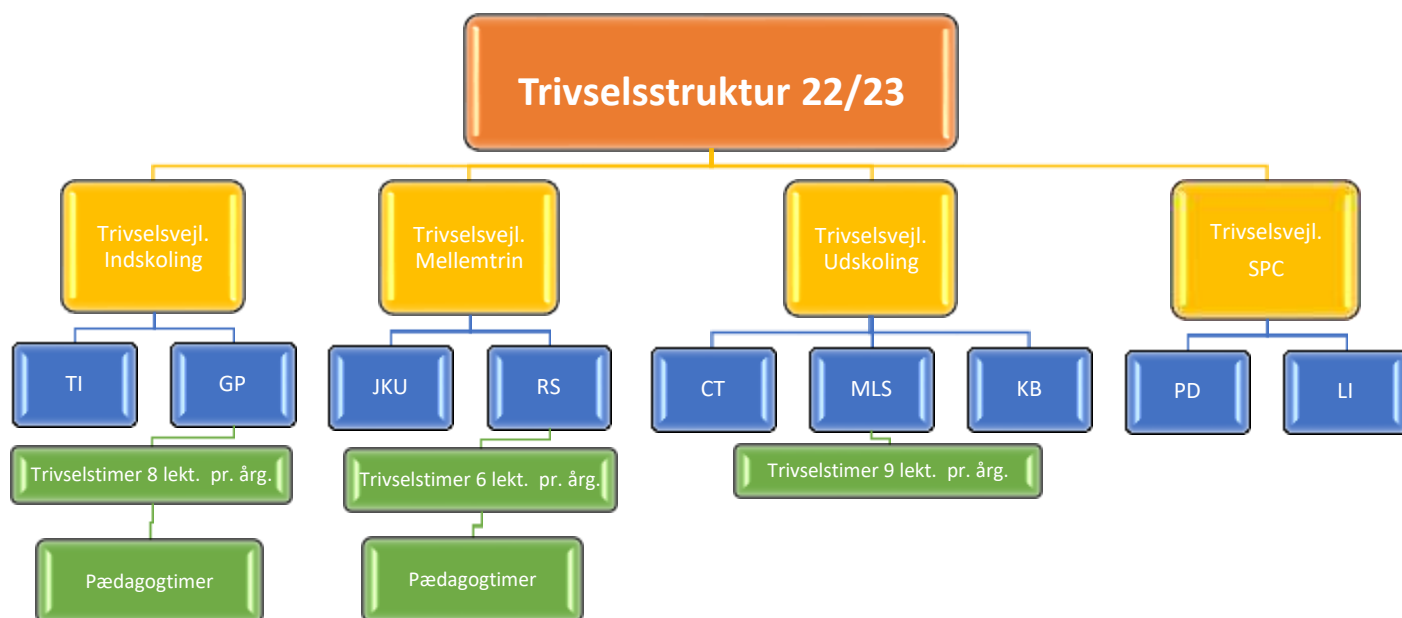
Derfor vil vi fortsætte med at italesætte forældrenes betydning og gensidige forventninger til samarbejdet, når vi mødes med nye forældre til kommende skolestartere og kommende 7. årgang. Emnet tager udgangspunkt i skolebestyrelsens Princip for skole/hjemsamarbejde

- Vi anser jeres børns læring og trivsel for et fælles anliggende.
- Vi mener et åbent og ærligt samarbejde er et værdifuldt fundamentet.

I skoleåret 19/20 udarbejdede vi en folder til brug ifm. optag af nye elever.

I skoleåret 20/21 blev denne folder suppleret med "Normer og forventninger til god kommunikation mellem skole og hjem." PUF var krumtappen i dette arbejde.

## Visuel model af trivselsstrukturen



### Sprog, grænser og adfærd

Vi ønsker at have et særligt fokus på børnenes sociale og emotionelle færdigheder. Disse færdigheder er blevet lige så – og i nogle tilfælde – vigtigere end kognitive færdigheder for at opnå status som en aktiv og ansvarlig borger (OECD's læringskompas 2030).

Vi oplever, at sprog og omgangsformer kalder på en særlig opmærksomhed. I de yngste klasser opleves børns sprog og adfærd som stadig mere udfordrende og grænseoverskridende, mens der i de ældste klasser tillige opleves en stigende seksualisering af de unges sprogbrug. Det er der brug for at blive sat fokus på i et tæt samarbejde mellem skole og hjem. Foreningsliv, ungdomsskole, mm. oplever den samme tendens.

Dette arbejde er forbundet med stor kompleksitet. En del af tendensen beskrevet ovenfor ser vi som en afledning af en tendens i samfundet, hvor der blandt andet på sociale medier sker et skred i sprog og adfærd. Der findes ikke én strategi for dette arbejde, men mange strategier må tages i brug. Vi vil arbejde med børns adfærd i både den fysiske og digitale verden, arbejde med deres sociale og relationelle færdigheder, italesætte forventninger til godt sprog og god tone og empatisk adfærd. Vi vil inddrage forældregruppen i dette arbejde lige fra bestyrelsesniveau til klasseniveau og i alle aldersgrupper. Det er ledelsens forventning, at dette arbejde vil strække sig hen over flere skoleår.

## Læringsrum

De fysiske lokaler som vi opholder os i, har stor betydning for vores trivsel og adfærd. Det er vi fortsat nysgerrige på. I kommende skoleår ønsker vi derfor, at vi retter vores opmærksomhed på vores fysiske rum. Vi har i løbet af de sidste tre skoleår haft fokus på de fælles fysiske rammer – herunder fablab, PLC og skoletorv, samt de udendørs fysiske lokaler. I det kommende skoleår vil vi også have fokus på klasserummet – hvordan kan vi indrette os og strukturere os i klasserummene, så de bliver endnu bedre læringsrum for eleverne i dagligdagen. Vi vil arbejde med formidlingszoner, stillezoner, gruppearbejdsområder, individuelle arbejdsstationer, osv. Vi vil også i årgangsteams have fokus på den gode klasserumsledelse, således at vi igennem struktur og forudsigelighed skaber endnu bedre forudsætninger for god trivsel og læring. Her hviler vi på både viden og erfaring, både fra almen- og specialområdet – men vi tør også tænke innovativt og eksperimenterende for at prøve nye former og strukturer af.

## Model for strategi og vision for skoleåret 22-23

